



COMUNE DI GIACCIANO CON BARUCHELLA

Provincia di Rovigo

PROGETTO ESECUTIVO

per lavori di realizzazione del terzo stralcio della pista ciclabile nel
Comune di Giacciano con Baruchella ~ località Baruchella ~ da zona
agroindustriale a Centro Commerciale "Il Faro".

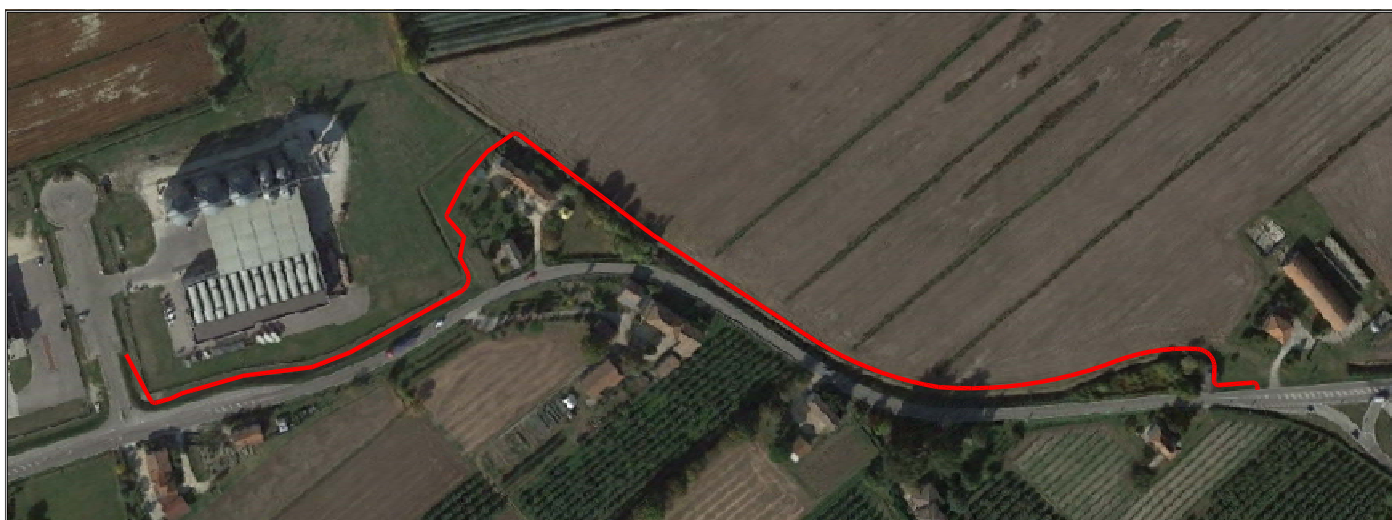


TAVOLA:

5

AUTORIZZAZIONE CONSORZIO DI
BONIFICA VERONESE

REVISIONE:

DATA:

DESCRIZIONE:

Il Tecnico Incaricato:

Bordin Ing. Massimo

Il Responsabile
dell'area tecnica:



San Bellino Giugno 2023

STUDIO TECNICO ING. MASSIMO BORDIN

Via Borgo Battisti n° 71 - 45020 - San Bellino (RO) Tel. e Fax 0425/703390 e-mail: info@studioingbordin.net



CONSORZIO
DI BONIFICA
VERONESE

Prot. n. 8760

Verona, 15/06/2023

Spett.le:

COMUNE DI GIACCiano CON BARUCHELLA
PIAZZALE GUGLIELMO MARCONI 1
45020 GIACCiano CON BARUCHELLA RO

Oggetto: Concessione idraulica per la realizzazione di un ponticello a servizio di una pista ciclopedonale attraversante lo scolo Lora (tratto privato) e parallelismo lungo lo stesso corso d'acqua con la medesima pista e relative opere nel Comune di Giacciano con Baruchella.

Pratica n. 45068/2023

Premesso che il Richiedente sottoelencato di seguito denominato *Concessionario*,

Ditta	C.F.	Indirizzo res.	Cap	Comune	Prov.
COMUNE DI GIACCiano CON BARUCHELLA	82000470292	PIAZZALE GUGLIELMO MARCONI 1	45020	GIACCiano CON BARUCHELLA	RO

con domanda pervenuta in data 05/06/2023, prot. n. 8083, ha chiesto la seguente concessione idraulica.

Pratica n. 45068/2023 - Concessione idraulica per la realizzazione di un ponticello a servizio di una pista ciclopedonale attraversante lo scolo Lora (tratto privato) e parallelismo lungo lo stesso corso d'acqua con la medesima pista e relative opere nel Comune di Giacciano con Baruchella. in Comune di GIACCiano CON BARUCHELLA fogli 3 mappali 60 Canali Scolo Lora , Bacino - per un importo annuo di euro 0,00

Totale canone annuo: € 0,00

Esaminata la documentazione presentata;

Vista la Delibera di Giunta Regionale del Veneto n. 3260 del 15 novembre 2002 (delega amministrativa della Regione Veneto ai Consorzi di Bonifica per la gestione del Demanio Idrico);

Vista la Delibera di Giunta Regionale del Veneto n. 2510 dell'8 agosto 2003;

Visti il R.D. 8 maggio 1904 n. 368 e successive modifiche e integrazioni.

Visto lo Statuto consorziale;

Ritenuta la richiesta di concessione ammissibile;

SI CONCEDE

Quanto richiesto, ai soli ed esclusivi fini idraulici, fatti salvi ed impregiudicati eventuali diritti di terzi, privati o Enti, nonché tutti gli ulteriori provvedimenti autorizzativi eventualmente necessari e subordinatamente all'accettazione ed osservanza delle condizioni di seguito riportate.



Condizioni Particolari

- 1) La pista ciclabile a progetto dovrà essere resa carrabile dai mezzi d'opera consortile per garantirne la resistenza in caso di passaggio per gli interventi di manutenzione a ridosso del corso d'acqua interessato.
- 2) Prima della realizzazione della pista a progetto il corso d'acqua privato, per tutto il tratto interessato dal parallelismo con la pista, dovrà essere espurgato e sagomato, compattando al meglio la sponda nel lato di realizzazione delle opere in fascia di rispetto.

Condizioni Tecniche, Costruttive e di Gestione

- 1) Il Concessionario dovrà realizzare i lavori secondo le indicazioni, distanze e quote previste negli elaborati di progetto presentati, che formano parte integrante della presente concessione, risultando responsabile delle condizioni statiche delle opere e di eventuali manomissioni al corso d'acqua interessato ed ai manufatti idraulici esistenti.
- 2) I lavori dovranno essere eseguiti con tutte le cautele atte ad impedire ogni eventuale danno alle opere consorziali. Resteranno a carico del Concessionario tutte quelle riparazioni che si rendessero necessarie per effetto od in causa totale o parziale della presente concessione. Sulla necessità delle riparazioni, come pure sulla loro entità ed urgenza, giudicherà esclusivamente e inappellabilmente il Consorzio.
Nell'esecuzione dei lavori il Concessionario dovrà attenersi a tutte le norme e modalità che a tale scopo verranno impartite dall'Ufficio Manutenzioni del Consorzio.
- 3) I lavori dovranno essere eseguiti nel periodo di magra del corso d'acqua interessato e, durante la loro esecuzione, dovrà essere costantemente garantita la sicurezza idraulica.
- 4) A lato dello scolo interessato dovrà essere assicurato, in qualsiasi momento, il transito al personale ed ai mezzi operativi del Consorzio per i lavori di manutenzione ed il deposito di materiali provenienti da tali operazioni.
- 5) Nessun ulteriore scarico potrà essere immesso nello scolo interessato e nessuna ulteriore opera o piantumazione potranno essere realizzate nella fascia di rispetto idraulico senza preventiva autorizzazione.
- 6) Il Concessionario è tenuto ad eseguire, in forma continuativa, la manutenzione ordinaria e straordinaria delle opere realizzate e del tratto spondale interessato dal parallelismo con la pista ciclabile a progetto.
- 7) Il Concessionario non potrà pretendere alcun risarcimento o indennizzo per eventuali danni di qualunque specie che dovessero essere causati alle opere realizzate o ad esse collegate, da piene o a seguito di lavori di manutenzione del corso d'acqua interessato.
- 8) Le opere accessorie alla pista in progetto, quali impianti di illuminazione, pozzetti, panchine e qualsiasi altra opera, dovranno essere realizzate ad una distanza minima di 5,00 metri dal ciglio superiore spondale del corso d'acqua interessato.
- 9) Il Concessionario dovrà comunicare al Consorzio, a mezzo lettera o fax, la data di inizio e fine lavori.



Condizioni Amministrative e di Legge

- 1) La concessione è accordata senza pregiudizio dei diritti di terzi, ed è sempre revocabile, modificabile e rescindibile in qualsiasi tempo, quando – a giudizio insindacabile del Consorzio – ciò sia ritenuto necessario per motivi di interesse idraulico o generale, senza che il Concessionario possa accampare diritti o compensi di sorta.
- 2) Nel caso in futuro, a seguito di nuove opere di bonifica e/o lavori di manutenzione straordinaria, sul collettore interessato dai lavori in oggetto, si dovessero rendere necessarie modifiche e/o spostamento delle opere autorizzate, ciò dovrà essere fatto a cura e spese del Concessionario che sottoscrive il presente atto a conferma dell'impegno assunto in proprio ed a nome di eventuali futuri aventi causa. In caso di inadempienza si interverrà d'ufficio con addebito delle spese, alla cui riscossione, si procederà con le norme e con i privilegi di esazione delle contribuzioni consorziali.
- 3) La concessione è rilasciata a tutto rischio e pericolo del Concessionario ed il Consorzio non sarà mai né verso di essa, né verso terzi, in alcun modo responsabile, per qualunque fatto o danno derivabile a chiunque in dipendenza o per effetto totale o parziale dell'opera concessa. A tale scopo il Concessionario, con la firma per accettazione della presente, si impegna a tenere sempre e completamente sollevato il Consorzio da ogni onere al riguardo.
- 4) Il Concessionario è obbligato a denunciare al Consorzio ogni variazione di proprietà entro quindici giorni dalla data di stipulazione del contratto relativo al trasferimento di proprietà per il rinnovo della concessione ai nuovi proprietari, fermi rimanendo nell'alienante, in caso di inadempimento di questa condizione, tutti gli obblighi e le responsabilità assunti con la presente verso il Consorzio.
- 5) Oltre alle condizioni contenute nel presente atto il Concessionario è tenuto alla osservanza di tutte le disposizioni di polizia idraulica della bonifica (R.D. 8.5.1904 n. 368 e successive modificazioni ed integrazioni), dello statuto e dei regolamenti consorziali, nonché di tutte le prescrizioni legislative e regolamentari concernenti il regime delle acque pubbliche, l'agricoltura, l'industria, l'igiene e la sicurezza pubblica e, in particolare, dei D. L.vi nn. 152/1999 e 152/2006.
- 6) Tutti i diritti, spese, imposte e tasse inerenti e conseguenti alla presente sono a carico del Concessionario.
- 7) Il presente provvedimento dovrà essere esibito dal Concessionario ad ogni richiesta del personale addetto alla vigilanza sulle condizioni idrauliche.

IL DIRETTORE AREA TECNICA
Ing. Andrea De Antoni

Il Responsabile del Procedimento
Ing. Stefano De Pietri



CONSORZIO
DI BONIFICA
VERONESE

Avverso il presente provvedimento è ammesso ricorso straordinario al Presidente della Repubblica entro 120 giorni dal ricevimento o ricorso giurisdizionale al T.A.R. per il Veneto entro il termine di 60 giorni dalla data di ricevimento del provvedimento stesso.

**Il Concessionario dichiara di accettare, ad ogni conseguente effetto, la sopra estesa concessione. Per rendere efficaci gli obblighi di cui al presente provvedimento, copia dello stesso dovrà essere allegato agli atti notarili di eventuali futuri passaggi di proprietà.
A conferma sottoscrive il presente atto, consapevole che l'inosservanza anche di una sola delle sopra elencate prescrizioni ne comporterà la revoca.**

Verona, lì 21/06/2023

Il Concessionario

(firma leggibile)